



BLAF architecten

Doorgedreven duurzaam bouwconcept én sprekende architectuur

Duurzaamheid is stilaan een uitgeholde term en vaak gaat het in onze maatschappij gepaard met een grote mate aan greenwashing. Want welk project is echt duurzaam in onze complexe bouwsector? BLAF architecten voor wie circulair, passief en energiezuinig bouwen deel uitmaakt van hun DNA, komt met dit project toch aardig in de buurt. Telkens maken ze gebruik van wat op dat moment de meest duurzame bouwmethode is en dat weten ze te koppelen aan sprekende architectuur en een boeiend en gezellig interieur.

Ze kunnen er zelf moeilijk de vinger op leggen, maar dit project kreeg een enorme weerklank. Via sociale media werd het opgepikt op diverse architectuurfora onder meer in

Argentinië, Brazilië, Mexico, Canada, Australië en China maar even goed in Slovenië, Kroatië en Duitsland. Daar leidde het zelfs tot diverse lezingen. En organisatoren van verschillende awards wereldwijd vragen BLAF om hun project in te sturen. Hebben ze daar zelf een verklaring voor? Bart Vanden Driessche: "Misschien omdat we voor het eerst op die manier een wand opbouwen. Wij zijn een onderzoekende praktijk die altijd streeft naar efficiëntie, of dat nu op ecologisch, energetisch of budgettair vlak is. Van de ruim 600 woningen die we al hebben gedaan is nagenoeg elk project op een andere manier gebouwd. Dat geldt ook voor dit project waarvan we het gevoel hebben dat het vandaag op vlak van duurzaamheid niet sterker kan dan op deze





manier. Dat zorgt voor rust in ons hoofd. Daarnaast is de inplanting in zijn context en de vormgeving die daaruit voortvloeit, een zeshoekige sculptuur, iets wat tot de verbeelding spreekt. Ik vermoed dus de combinatie van bouwmethode en ontwerp.”

De bouwheer vond een boeiend perceel binnen een context die zoals wel vaker kunstmatig overkomt in het landschap. Kenmerkend voor dit perceel is bijvoorbeeld dat de straat ongeveer vier meter hoger ligt dan de achterliggende weidelandschappen. De meeste naburige en eerder traditionele gebouwen met volumes in rode baksteen met zadeldak kozen ervoor om zich loodrecht op die straat te enten en zich iets lager in het landschap te zetten. BLAF besloot het anders aan te pakken en gebruik te maken van de context door iets te doen met de dualiteit tussen straat en landschap dat als open veld daalt richting het achterliggende bos. “Met de rood genuanceerde baksteen sluiten we qua materialiteit wel aan bij de andere bebouwing, maar we maken wel

gebruik van de helling. Dit doen we door ons aan de straatzijde eerder gesloten te presenteren in twee bouwlagen en daarna te zakken met een extra bouwlaag naar achteren in een gevel die zich opent naar het landschap. Het volume kreeg de vorm van een zeshoek door enerzijds het perceel te volgen en anderzijds in te spelen op de vraag van de klant. Die wou als pianist een muziekstudio die apart bereikbaar was voor het publiek. De rondgang via de straat langs het gebouw aan de linkerkant zorgde mee voor die vorm die zich als een sculptuur in het landschap presenteert.”

Maar het is wel degelijk een woning die door de openingen achteraan licht binnenlaat en een relatie aangaat met het achterliggende landschap. De muziekstudio bevindt zich daar op het laagste niveau, met daarnaast nog een bureau. Op het gelijkvloers vinden we de gemeenschappelijke leefruimtes terug met keuken, eethoek en zitruimte om uiteindelijk op de bovenste verdieping de meer private ruimtes aan te treffen met slaap- en badkamers.

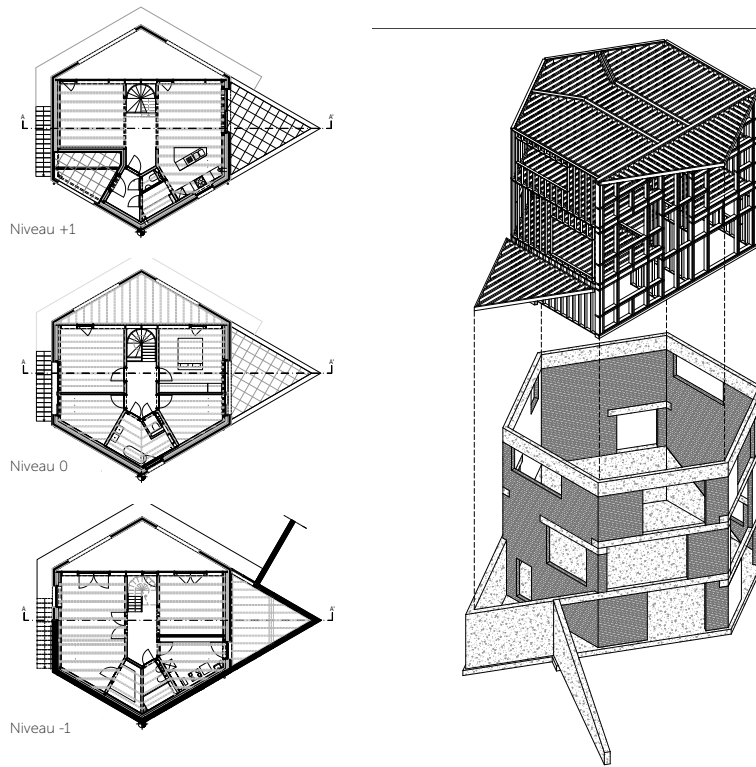
BLAF architecten zweert bij een hybride vorm van bouwen en put telkens uit de ervaring van eerdere projecten om nog beter te doen. “Dat is niet alleen de beste manier volgens ons maar ook voor de toekomst van de bouw-economie zijn wij ervan overtuigd dat het zo moet. Al onze projecten zijn op die manier onderzoek en experiment en dit project bouwt verder op de weg die we lang geleden zijn ingeslagen. Baksteen is voor ons een evidentie omdat het niet alleen in onze maag zit, het komt ook voort uit onze grond en is onze traditie. Hetzelfde geldt eigenlijk voor hout. In die optiek kan je stellen dat we pleiten voor ‘eenvoudig’ bouwen en met grondstoffen die voldoende voor handen zijn. Producten die eerder eindig zijn of veel energie en CO₂-uitstoot vragen, laten wij links liggen. De architectuur verandert dus op basis van die insteek en onze architectuur kan je dan verrassend noemen omdat wij op voorhand niet weten tot wat de beste bouwmethode op dat moment zal leiden. Het is een combinatie van logica, ecologie, economie en energie.”

Voor de opbouw van deze woning werd gestart met de bouw van de zeshoekige muur in een zelfdragende dikke steen. Deze steen van Ploegsteert is genuanceerd en het resultaat is een mix van drie verschillende standaardstenen waarvan ze zowel de voorkant als de zijkant hebben gebruikt. Door de zeshoekige vorm aan te houden over alle verdiepingen, ontstaan er ook inpandige terrassen. Aan de binnenzijde kwam er een houtskelet met daartegen een magnesiumbord en met daarop een leempleister of houten paneel als afwerking. Tussen het houtskelet aan de binnenzijde en de baksteen aan de buitenzijde werd kalkhennep gekozen als isolatie. “Kalkhennep is volgens ons op dit moment de beste isolatie. De waardes die het krijgt, laten dat nog niet

zien maar dit materiaal kan bogen op andere eigenschappen die belangrijk zijn. Het is zwaar – zeker in combinatie met de baksteen – waardoor het ook akoestisch heel performant is en je in de buurt komt van massieve muren zoals bij kastelen waardoor er minder warmte-doorslag is. Bovendien is het een afbreekbaar product. Wordt de woning afgebroken, kan je het opnieuw gebruiken en zelfs wanneer dat niet gebeurt, zal het gewoon vergaan. Dat geeft ons als architect een comfortabel gevoel. Want verder werken met PUR platen is voor ons geen optie, dat is de asbest van de toekomst.”

Het is ook een bewuste keuze van BLAF architecten om zo weinig mogelijk beton te





gebruiken. Hier is het in mindere mate toegepast in de horizontale banden uit stabiliteits-technische overwegingen om grote openingen als linteel te overbruggen. "Deze horizontale rekkers zijn ook ingezet in functie van de windbelasting. Verder hebben we beton gebruikt voor de kelder omdat er nog geen alternatief is voor iets dat zowel grond als water tegenhoudt. Er zijn onderzoeken en ontwikkelingen zoals Biocrete en eens dat op punt staat, kan het zijn dat we dat meer gaan gebruiken. De horizontale betonstroken vormen hier een soort bliksemschicht door dat ze de openingen van de verschillende niveaus volgen."

De interieurs van BLAF architecten zijn vaak speels en gezellig. De constructie met houtskelet zorgt automatisch voor een zekere sfeer en warmte. Het is bovendien de beste manier met zo weinig mogelijk thermische inertie om op lucht te verwarmen. De materialen zoals

houtskelet worden doorgaans in het zicht gelaten. Daarnaast zorgen de halve niveaus in dit project voor gezelligheid. "Die komen er door een afwisseling van hogere plafonds en lagere volgens het programma. Voor de muziekstudio is een grotere en hogere ruimte wenselijk, waardoor andere ruimtes zoals het bureau iets lager zijn. Daardoor krijg je daarboven ook een hogere eetruimte en een lagere zitruimte die dan weer die geborgenheid verdraagt. Ruimtes die verschillende sferen en gevoelens mogelijk maken, zijn volgens ons ook gewoon noodzakelijk in een woning."

De trap die alle niveaus met elkaar verbindt, is gerealiseerd in groen gelakt staal volgens de dichterlijke vrijheid van de ontwerper. Wat opvalt is de compacte vorm van het zeshoekig gebouw. Dat heeft te maken met de zoektocht naar de beste inplanting in zijn context en de manier van benaderen. Een compact volume is ook het best bouwbaar en dat kon

hier dankzij de minimale footprint door de kelderderdieping die half in het landschap werd geschoven en waarbij gebruik is gemaakt van de fundering die je sowieso nodig hebt. Het maken van compacte volumes volgens de Trias Energetica vormt bovendien een rode draad in het werk van BLAF architecten. "Enkel op het einde in de afwerking komt er echt intuïtie aan te pas, de rest van het ontwerp is het gevolg van een zekere rationele logica. Maar op die plek en met die vraag hebben we volgens mij gewoon een goed ontwerp gemaakt. Een gebouw dat blendt in de omgeving en waarin zowel geleefd als gewerkt kan worden. Een gebouw dat ook een gezonde manier van bouwen promoot, met een positieve impact op de wereld. Duurzaamheid is voor ons een inspiratie, die manier van bouwen essentieel."

Foto's: Stijn Bollaert

BLAF architecten
 Poststraat 100 | 9160 Lokeren
 t. 09 349 67 77
 info@blaf.be | www.blaf.be

