

03

MAA APR MEI 2010

flash 08
focus 12
humor 14
global view 16
perspectief 18
face to face 20
wat vindt u ervan 22
gedeelde architectuur 29
dossier 41
phpp, vademecum 52
renovatie 59
woning 64
onderzoeksprojecten 69
detail 70
tante Monique 76
Elisabeth's diary 78
in... zit men niet stil 80

be.passive

driemaandelijks blad voor de
passiefhuisstandaard
> www.bepassive.be

Schools

Afgiftekantoor
2099 Antwerpen X

P 910294



be.passive stelt

Een woning

voor

Passiefhuis met huid van textiel in Asse

Bouwheer

Alex De Broe et Barbara Oelbrandt

Architect

BLAF architecten
www.blaf.be

Stabiliteitsingenieur

Frank Haentjens, Waasmunster

Aannemer

CDS bouwbedrijf, Waasmunster



ARCHITECTEN

Stadje spelen

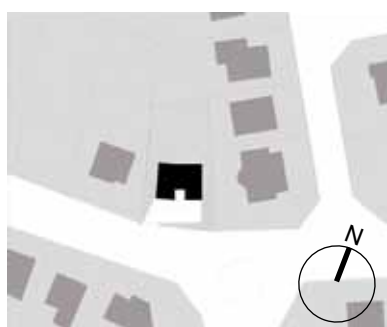
Ingeplant op een hellend perceel in de Brusselse rand staat het huis van Barbara Oelbrandt, intrigerend door haar volume en eigenzinnige textuur. Het project, een realisatie van BLAF Architecten, steekt haar spreekwoordelijke tong uit naar de puristen die een "Weeral een vrijstaande woning op de buiten!"-campagne zouden lanceren, en neemt een uitgesproken stedelijke houding aan in een typische verkaveling uit de jaren '60 die weinig belang hecht aan compactheid.

Wat opvalt, is de integratie op sociaal en stedelijk niveau. De keuze voor dit specifieke bouwterrein was het resultaat van een zoektocht naar een compromis tussen professionele en sociale netwerken: de nabijheid van de werkplaats, scholen en ontspanningsmogelijkheden, en de kwaliteit van het openbaar vervoer en de fietspaden. De manier waarop omgesprongen werd met het speelplein, dat al even stads als sociaal blijkt, is een mooi voorbeeld van deze soepele interactie met de openbare ruimte. De architecten zagen het plein als een uitloper van de stoep, als een soort hybride ruimte tussen openbaar en privé in

plaats van een geprivatiseerde tuin met een hoge haag.

De creativiteit houdt echter niet op bij de interactie met de omgeving. Het project sluit flexibel aan bij de voornaamste kenmerken van de site. De straat is dichtbij en zonnig, de woning is grotendeels open naar de helling, maar de leefruimtes werden voorzien op de bovenste verdieping om de privé-sfeer te garanderen. De benedenverdieping in massiefconstructie is ingebed in de helling en bevat de inkomhal, de grote slaapkamer, de technische voorzieningen en de bureaus. De bovenverdieping geeft uit op het hoger gelegen deel van het perceel en herbergt de leefruimtes en de twee kleinere kinderkamers.

Op het gelijkvloers wordt het massieve voetstuk als een kous omhuld door een isolatielaag van 24 cm geëxpandeerd polystyreen (EPS). In plaats van een gevel in baksteen, een bron van talloze koudebruggen, stelden de architecten een origineel alternatief voor: een omhulsel in EPDM, een zwartgekleurde rubbersoort, dat de isolatie bedekt en in tweede instantie dienstdoet als achtergrond voor tijdelijke decoraties op het speelplein.





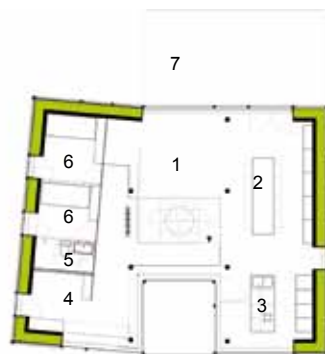
Dankzij BLAF Architecten zijn het niet enkel de kinderen die mogen spelen: ook de texturen en technieken worden op een speelse manier gebruikt, zowel voor de structuur als voor de afwerking, en stemmen altijd overeen met de essentiële keuzes op het gebied van energie. De bovengevel van het complex is tevens opgebouwd uit kaders in padouk hout en de gevormde cassettes werden ingeblazen met cellulose. De houtvezelplaten die de houtcassettes afsluiten, zijn bekleed met een donkere gewezen stof in glasvezel die ook gebruikt wordt voor zonneweringen en dragen bij tot het eigenaardige karakter van de woning. Dankzij deze originele assemblage van materialen kan de aanzienlijke dikte van de buitenbekleding, die gangbaar is voor passiefhuizen, verminderd worden.

Nochtans is de woning niet groot! Gezien de afmetingen kan, op basis van Adolf Loos'

Raumplan-principe, het aantal ruimtes visueel verminderd worden door een spel van openingen en opeenvolgingen die zich lenen voor spontane aanpassingen. Barbara Oelbrandt benadrukt het comfort van een constante temperatuur in het hele gebouw, die ervoor zorgt dat de binnenmuren genegeerd kunnen worden en de verschillende ruimtes als het ware in elkaar overlopen zonder vrees voor warmteverliezen. De centrale trap is omringd met glazen wanden om de visuele opening naar de verdieping te behouden.

In de toekomst wordt de installatie van fotovoltaïsche panelen voorzien om de technische installaties van deze originele realisatie aan te vullen.

Deze gedurfde woning werd onlangs terecht geëerd door de Belgische prijs voor Energie 2009. Wordt vervolgd...



1ste verdieping

- 1 speelruimte
- 2 eetruimte
- 3 keuken
- 4 speelruimte
- 5 badkamer
- 6 slaapkamer
- 7 terras

Oppervlakte

249 m² bruto

Warmtebehoefte (phpp)

14 kWh/m².jaar

K 19 E 13

Luchtdichtheid

(nog niet uitgevoerd)

U-waarden

wanden: 0.10 W/m².K

vloer: 0.15 W/m².K

dak: 0.12 W/m².K

U_g: 0.60W/m².K

U_f: 0.78W/m².K

technieken

- bodem-vloestof-warmtewisselaar
- compactunit: lucht-water warmtepomp, balansventilatie met warmterecuperatie
- naverwarming: elektrische weerstand en verwarmde spiegels

bouwkost excl. BTW excl. ereloon

1 165 €/m² (exc. omgevingswerken)



gelijkvloers

- 1 inkom
- 2 bureau
- 3 berging
- 4 slaapkamer
- 5 badkamer

EPDM rubber
PIR 10 cm x 2
Hellingsbeton PIROTHERM
beton 22 cm

Padoek kaders
glasvezeldoek
CELIT 3D
ISOFLUC tussen c-liggers 38 cm
snelbouw 14 cm
pleisterlaag 1 cm

EPDM rubber
PIR 8 cm
XPS 16 cm X 2
veklewing met deuxan
snelbouw 14 cm
pleisterlaag 1 cm

Gietvloer/rubber
chape 6.5 CM
EPS 10 CM
beton 30 CM
XPS 8+8 CM
Gestabiliseerd zand 5cm

