



09

okt nov dec 2011

uit het leven gegrepen 06
focus 12
global view 14
face to face 18
de missionaris 20
carte blanche 24
gezien en gehoord 30
woord en beeld34
thema 36
gedeelde architectuur 37
phpp 60
de platformen 62
een woning 67
een renovatie 73
gedeelde detail 78
elisabeth's diary 80
rechterhoek 82
tante Monique 84
onze studenten 90
cijfers 86
het gezin carbonic 94

be.passive

value for money

driemaandelijks blad voor
de passiefhuisstandaard
> www.bepassive.be

Afgiftekantoor
2099 Antwerpen X

P 910294



be.passive stelt een
een woning
voor

tekst
Julie Willem

foto's
Stijn Bollaert

Bouw van een passieve woning
Grote Heimeleinckstraat
Sint-Niklaas

Opdrachtgever
Tom Segers & Leen Waterschoot

Architect
Blaf architecten
www.blaf.be

Stabiliteit
SEC

Studiebureau
Blaf architecten
www.blaf.be

Aannemer
lab15
www.lab15.be

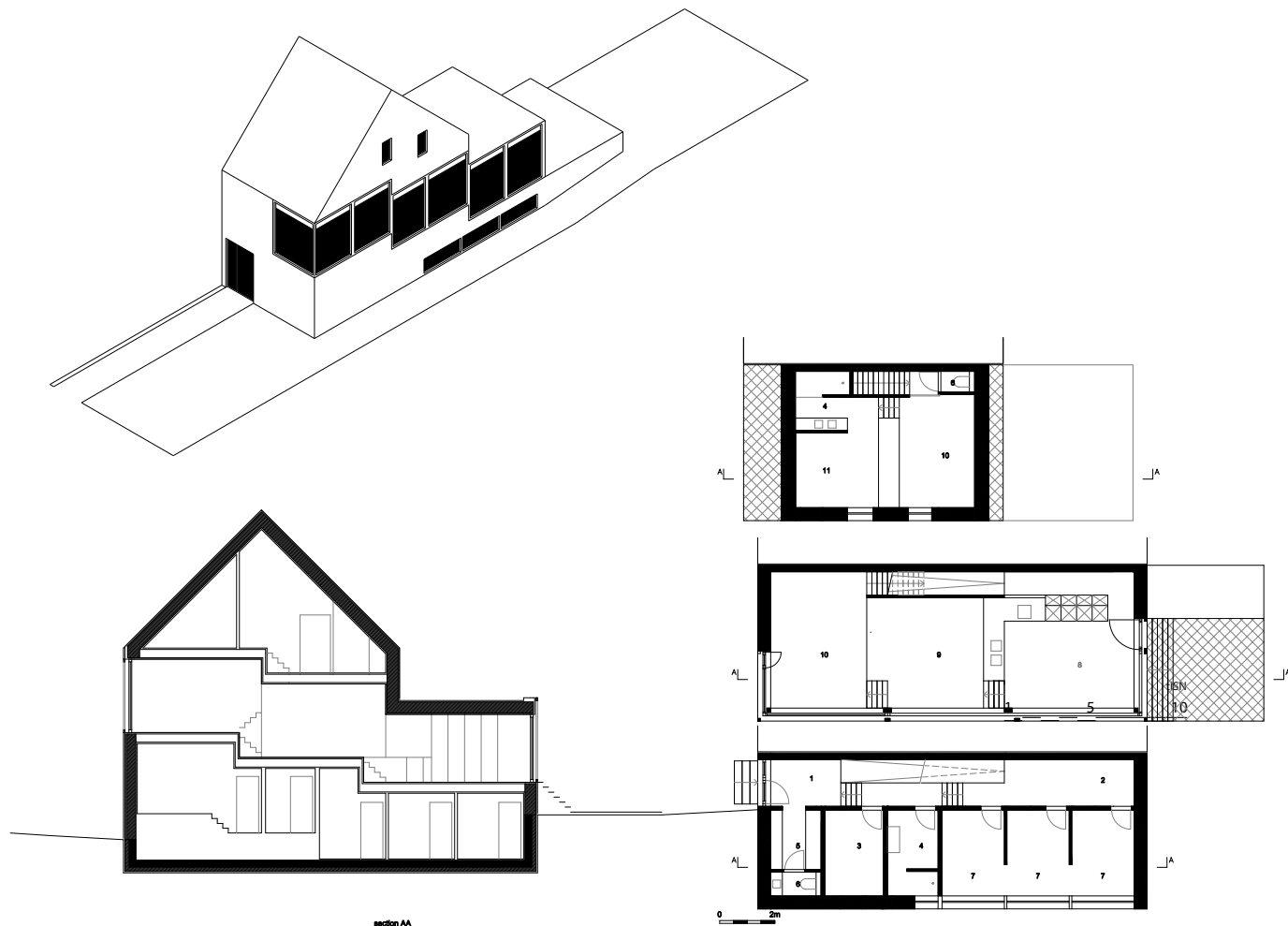
Dak- en gevelbekleding
Omniroof
www.omniroof.be

Schrijnwerk
Luc Martens
www.schrijnwerkerijmartensluc.be



passief en complexloos!





Toen Leen en Tom naar BLAF architecten trokken om hun toekomstige woning te laten ontwerpen, was dat niet alleen om hun referenties binnen het passief bouwen, maar ook om zuiver architecturale redenen. De esthetische helderheid, de keuzes en de concepten waar het team achter stond, kwamen overeen met hun wensen. Samen zijn ze van start gegaan met een ontwerpfase om de ideeën van het project te verfijnen, afgebakend door het budget en de plaats. Dit gebeurde allemaal in een verfrissend ontspannen sfeer.

De paradoxale ligging van het terrein heeft de keuzes beïnvloed. De tuin is op het oosten gericht en de bebouwbare breedte bedraagt slechts 6m. De zijgevel is op het zuiden gericht. De straat, aan de westzijde, kent een gemiddelde drukte en is gemakkelijk bereikbaar met het openbaar vervoer.

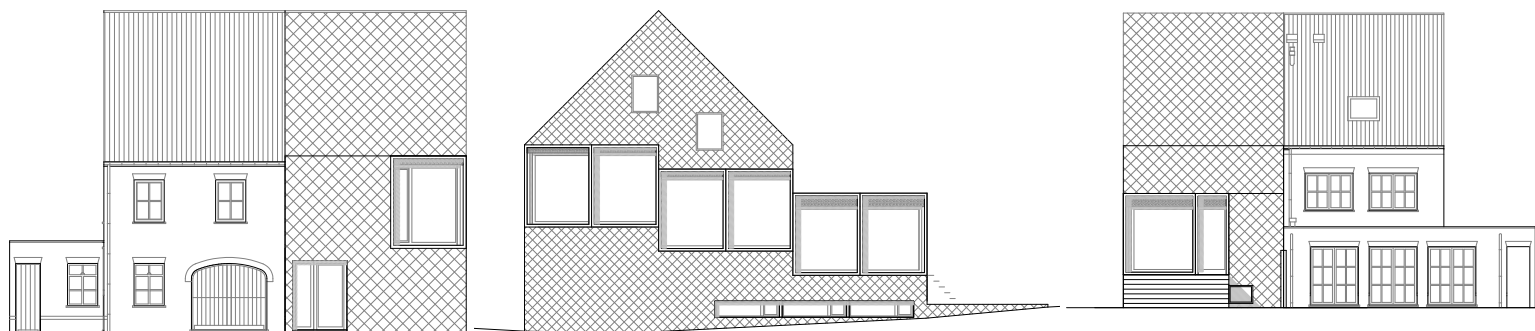
Voor BLAF is een van de sleutels tot een correcte inpassing in de woonomgeving, de aandacht die uitgaat naar het sociale aspect en dan in het bijzonder door de band met de straat. En zo schommelt het werkproces tussen de behoeften aan licht, sociale relaties en intimiteit om uiteindelijk te komen tot een oplossing die aangepast is aan de plaats en de wensen. Hier is dat een uiterst leesbaar ruimtelijk project waar de leefruimte doorloopt van de tuin tot aan de straat, op verschillende niveaus, verlicht door grote glaspartijen die de opwaartse ontwikkeling open trekken naar de drie gevels. Zo werd er een breed en schuin uitzicht gecreëerd op de buurt terwijl het gezinsleven vastgehouden wordt aan de straatkant.

Het huis beschikt maar liefst over 8 niveaus! Van aan de ingang komt men terecht in een opwaartse spiraal. Via een hellingsbaan komt men terecht in de tuin en kan men even een blik werpen in de keuken. De drie niveaus van de leefruimte, open en afdalend, vormen een continue ruimte die veel licht krijgt en een paar trapjes heeft langs de grote ramen. De

ruimtelijke continuïteit doet niets af aan de kwaliteit, ieder niveau wordt gekenmerkt door een bijzondere sfeer. Het laatste niveau leidt naar de slaapkamer van de ouders via een trap met open treden. Van hier kan men de hellingsbaan (het favoriete speelgoed van de kinderen) van de ingang zien. Er werd bijzondere aandacht besteed aan de variatie van de manieren om naar boven te gaan: hellingsbaan, treden, een open of gesloten trap. De kinderkamers liggen op de benedenverdieping en daarmee hebben de ouders al geïncipeerd op hun toekomstige behoefte aan autonomie. De ouders boven, de kinderen beneden en in het midden de leefruimte. Een duidelijke ruimtelijkheid.

Vanuit een bouwstandpunt botsen de berekeningen en sensaties op elkaar. Hoewel de breedte van de leefruimte slechts 6 meter bedraagt, lijkt ze toch veel breder. De diagonalen die ontplooid worden doorheen de niveaus zorgen voor dit gevoel van ruimte dat nog benadrukt worden door de openingen die het volume opentrekken tot beneden. De wand van zo'n 50 cm dik maakt plaats voor de fijnheid van een raam over de hele zijgevel, van vloer tot plafond. Men moest er gewoon maar opkomen.

Als een expressie van deze dialoog tussen de woning en de straat, tussen het intieme en het openbare getuigt het buitenvzicht ook van de ontspannen houding van BLAF. De stedenbouwkundige voorschriften bevelen aan om de nieuwe constructie te harmoniseren met de buurt en in het bijzonder met de aanpalende constructie die zo goed als tegelijk zal worden opgetrokken. Het is een vage uitdrukking die zich leent tot alle mogelijke gemeentelijke interpretaties. Men vraagt om hout, maar in de buurt is nergens hout te bespeuren. BLAF slaagt erin een bekleding te laten goedkeuren waarvan de kleuren en de materie in de lijn liggen van de naburige constructies, met een plan dat de gemeenschappelijke delen heel nauwgezet respecteert. De werktekening van deze traditionele bekleding werd



uitgewerkt in lange schuine lijnen waardoor het volume tot helemaal boven bekleed wordt. Op het eerste zicht zorgde het huis voor wat onrust, maar ondertussen hebben de burens het helemaal aanvaard en zelfs genomineerd voor de architectuurprijs van de stad.

Ook op technisch vlak hebben de architecten zich speciale technieken eigen gemaakt. Ze zijn erin geslaagd tot een grote overeenkomst te komen tussen de behoeften en de gekozen oplossingen. De aannemer die instond voor de ruwbouw, Lab15, was niet aan zijn eerste passieve werf toe¹. Het houten geraamte werd onmiddellijk ter plaatse gemonteerd.

Een groot deel van de werken voor de afwerkingen en de luchtdichtheid werd uitgevoerd door de eigenaars zelf. Met een heel indrukwekkend resultaat van 0,18 vol/h bewijst dit project dat luchtdichtheid geen mirakel vereist, maar gewoon wat extra aandacht.

Leen en Tom en hun kinderen waren al snel gewend aan de originele configuraties van hun nieuwe huis. Voor het team van BLAF blijft de tekening het belangrijkste: voldoende vrij en open van geest zijn om de verplichtingen om te vormen tot kwaliteiten. Het beroemde principe van de verplichte creativiteit. Ten slotte neemt BLAF een erg ontspannen en positieve houding aan ten opzichte van de striktheid van de passieve criteria en waarschijnlijk is dat een van de redenen van het succes van hun projecten.

1. zie ook be.passive 02.

opervlakte
223,98 m²

warmtebehoefte (phpp):
9 kWh/m².an

K 16

E 25

luchtdichtheid
n50 = 0.18 h-1

U wanden
wanden: 0.107 W/m².K
vloer: 0.12 W/m².K
dak: 0.107 W/m².K

technieken
'compact unit' met warmtepomp