



BLAF architecten

Architectuur herleid tot zijn essentie: duurzaam ontwerp, sterke beeldtaal en zowel energetisch als economisch efficiënt

BLAF architecten draagt een duidelijke visie uit en die spreekt blijkbaar veel mensen aan. Vanuit een goed gesprek met alle bouwpartners, maken ze een analyse van de input, de context en het budget, en dat koppelen ze aan hun kijk op architectuur van dat moment. Circulair bouwen, passief, energiezuinig – vandaag de dag heel actueel – is voor BLAF al langer een evidentie. De private markt biedt hen een speeltuin van experiment en onderzoek die altijd leidt tot unieke woningen. In dit geval een sculptuur met een bijzondere huid...

Het minste wat je van BLAF architecten kan zeggen, is dat ze niet automatisch terugvallen op traditionele bouwmethododes. Dat was ook hier niet het geval. Bart Vanden Driessche:

"Wij zijn een sterk onderzoekende praktijk. Wij zoeken altijd naar een efficiëntie, of dat nu op ecologisch, energetisch of budgettair vlak is. Wij hebben inmiddels bijna 600 woningen gedaan en nagenoeg elk project is op een andere manier gebouwd. Voor dit project uit zich dat in een 'nieuw' soort gevelsteen die we hebben ontworpen op basis van een snelbouwsteen."

De klant vond een braakliggend perceel in een doodlopende straat. Weliswaar met buren, maar toch vrij rustig. Dat inspireerde BLAF om iets anders tewerk te gaan dan wanneer je in een drukkere context de logica volgt en voor een gesloten voorgevel kiest. "Dat doen wij zelden. Wij zijn ervan overtuigd dat archi-



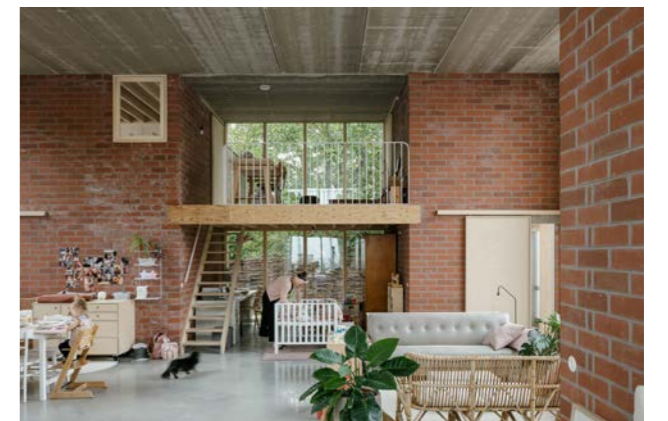


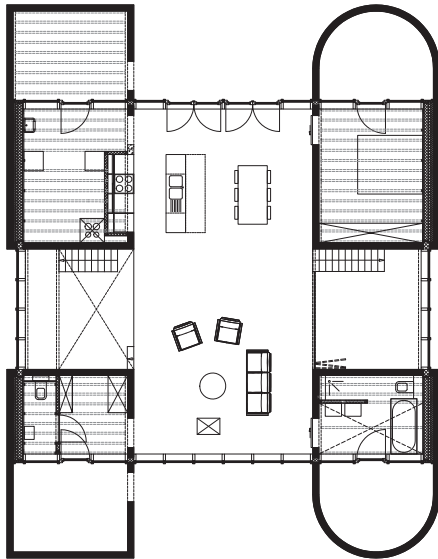
tektuur veel kan oplossen. Als architect heb je immers een maatschappelijke verantwoordelijkheid en architectuur heeft een sociale verantwoordelijkheid. Vanuit die overtuiging kozen we hier voor een alzijdige benadering met een combinatie van gesloten en open delen en een balans in de windrichtingen. Dat uit zich in een helder grondplan in kruisvorm. Vergelijkbaar met dat van een kerk, met centraal de dubbelhoge ruimte. De zijbeuken kregen een houten tussenvloer maar maken evenzeer deel uit van de kruisvormige collectieve leefruimte die geconnecteerd is met alle delen van het perceel. Dat was hier mogelijk omdat het perceel ietwat schuin loopt, waardoor je voor en achter de buur kijkt."

Wat een grote invloed heeft op de architectuur van BLAF architecten is de natuur en ook kunst. Dat laatste geldt hier zeker want het is een sculptuur die de basis vormt van dit woonvolume. Hun zoektocht naar bouwbaarheid, betaalbaarheid, circulaire, energetische en economische efficiëntie leidt immers

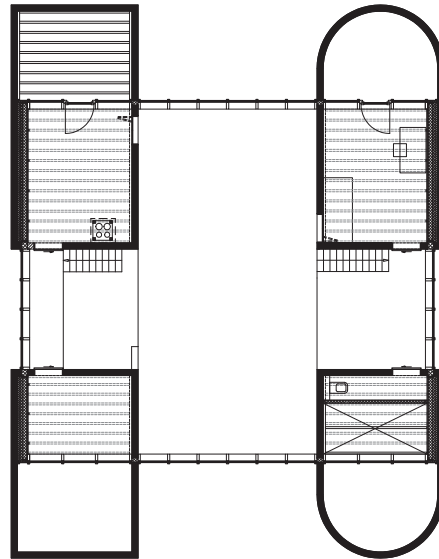
vaak naar geometrische abstractie. "Dat volgt de logica van Fibonacci die stelt dat wiskunde de natuur is. In de natuur vind je immers heel vaak voorbeelden van geometrische vormen en symmetrie, zoals bij een zonnebloem. Als je op die manier naar architectuur kijkt, zorg je dus automatisch voor iets dat heel bouwbaar is. Bij ons is het een combinatie geworden van een cirkel en een vierkant die in volume vormvaste elementen in metselwerk worden. Daar hoeft dus geen staal of beton aan te pas te komen om ze recht te houden, dat doet de vorm op zich al, in combinatie met houten balken om de lasten te verdelen. De combinatie van cirkel en vierkant in het ontwerp is ontstaan uit de vrijheid die je als architect krijgt omdat de rest doorheen de jaren een evidentie is geworden. Inspiratie haalde ik uit een werk van de Deense schilder, beeldhouwer en architect Per Kirkeby dat in het Middelheimpark in Antwerpen staat. Ook dat zijn zelfdragende bakstenen sculpturen. De afgeronde vormen zorgen ook voor een andere beleving waarbij het dagdagelijkse wordt doorbroken."

De bakstenen volumes vormen de basisstructuur die het dak draagt. Vervolgens zijn deze volumes, bijna met chirurgische precisie, geperforeerd door het compacte beschermd volume in houtstructuur waardoor er een afwisseling ontstaat van omsloten en open buitenruimtes. De bakstenen volumes herbergen de private en dienende functionele ruimtes zoals de slaapvertrekken – ouders beneden, kinderen boven –, yogaruimte, dubbelhoge badkamer, berging en toegang. Deze ruimtes staan in relatie tot een omsloten buitenruimte. De ruimte tussen de volumes is open en evenwaardig naar elke zijde gericht, of dat nu oost, zuid, west of noord is. Dat zorgt voor een beleving wars van alle traditie waarbij er steeds een duidelijke voor- en achterzijde is. Zo krijg je aangename tussenruimtes binnen en buiten, allen open in relatie tot de omgeving. Dat effect wordt zeker versterkt door de dubbelhoge centrale ruimte die het theater vormt voor zowel huidige als toekomstige invullingen. "Dat vinden wij heel belangrijk, dat een gebouw met minimale ingrepen van





Niveau 0



Niveau +1

functie kan wijzigen. Dat is eigen aan een polyvalente structuur zoals hier. Ook de vorm laat niet in zijn kaarten kijken, waardoor dit gebouw evengoed een kantoor of een school had kunnen zijn. Die omkeerbaarheid of inwisselbaarheid is eveneens een troef.”

In materialisatie is gezocht naar een efficiëntie met zo weinig mogelijk materialen. Dat doet BLAF vooral vanuit klimaat oogpunt maar de huidige crisissen zorgen ervoor dat die omslag er ook bij anderen sneller komt. Naast zo weinig mogelijk materialen, gebruiken ze steeds zo veel mogelijk pure materialen. Vandaar de keuze voor een rode baksteen en geen waar chemische processen aan te pas komen om een kleur te bekomen. Baksteen ook omwille van het lokale, duurzame en massieve karakter. Dat laatste is belangrijk in de strijd tegen de klimaatopwarming. “Voor dit project gingen we dus nog een stap verder en ontwikkelden we zelf een baksteen in functie van de zelfdragendheid. Het is vergelijkbaar

met de snelbouwsteen die voor binnenruimtes wordt gebruikt. Maar die krijgt toeslagstoffen waardoor hij niet buiten gebruikt mag worden. Eén steen wordt wel gebruikt voor wachtgevels buiten en daar hebben wij mee geëxperimenteerd. Dat leidde tot de creatie van een steen die eruitziet als een gevelsteen maar eigenlijk een zelfdragende snelbouwsteen is. Een budgetvriendelijk alternatief dat nu door de fabrikant ook op de markt is gebracht. Daarmee maakten we buitenmuren die binnen doorlopen. De delen die aan buiten grenzen, werden aan de binnenkant geïsoleerd, hetzij met isolatiemateriaal en hout ofwel met glas. Om de isolatie overal perfect te laten doorlopen, werden de bakstenen muren waar nodig heel nauwkeurig doorgesneden.”

Verder probeert BLAF niet uitsluitend één materiaal uit te putten maar te combineren zoals hier met een combinatie van baksteen en hout. De bakstenen volumes dragen het

massieve betonnen dak tussen de volumes maar in de bakstenen volumes werden wand, vloer en dak in hout uitgevoerd. Deze hybride manier van bouwen zet elk materiaal met zijn specifieke kwaliteiten in en zorgt hierdoor voor een performante manier van bouwen. Naast de performantie zorgt de hybride en zichtbaar blijvende structuur voor verschillende ervaringen, sferen, geluiden. Naar het principe van ruwbouw is afbouw worden structuur en materialisatie herleid tot de essentie.

“Behalve de heel rationele benadering waarbij je een gebouw maakt dat weinig energie genereert en uit weinig en pure materialen is opgebouwd, wil je als architect uiteraard ook een interessant gebouw maken waarin het aangenaam wonen is. Daar zijn we met deze sculptuur wel in geslaagd, vind ik.”

Tekst: Sam Paret
Foto's: Stijn Bollaert

BLAF architecten bv
t. 09 349 67 77
Poststraat 100 | 9160 Lokeren
info@blaf.be | www.blaf.be

