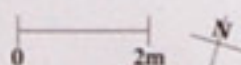
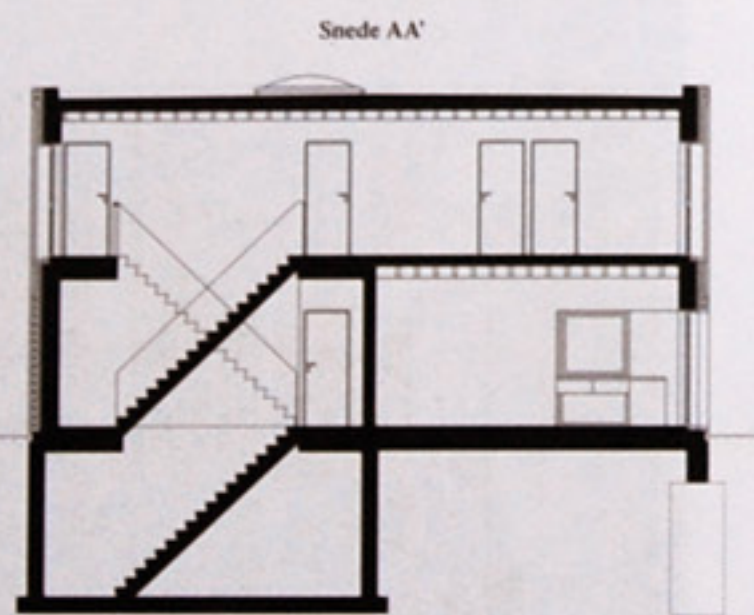
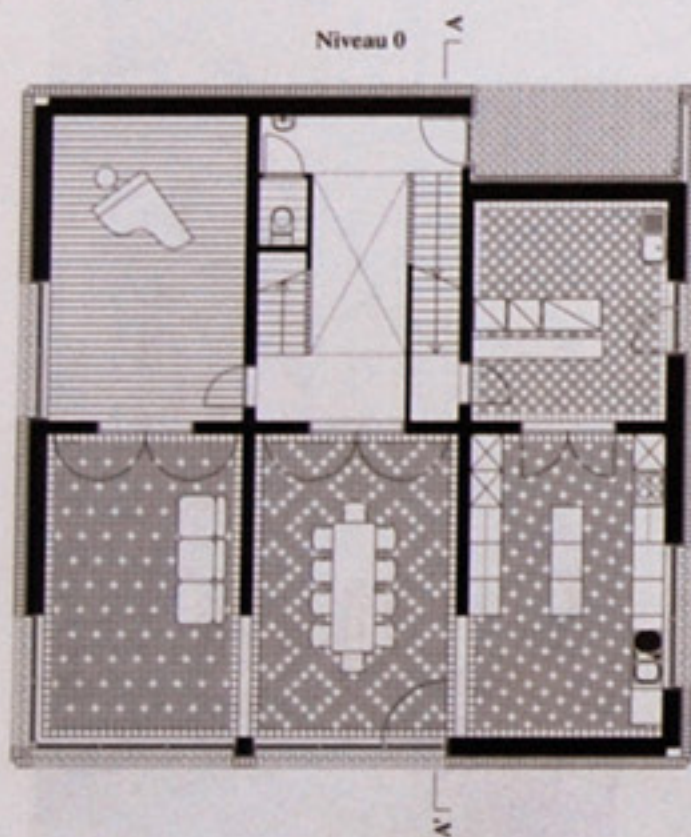


*Architectuur middenin*

Vlaams Architectuurinstituut





[278] *Villa Zeegers – Dumon, Destelbergen – Tjil Vanmeirhaeghe i.s.m. Carl Bourgeois*

© Filip Dejardin

... (1940 te citeren).<sup>4</sup> Op een hedendaags woonprogramma wordt een theoretische beschouwing over volume en proportie toegepast. Het ontwerp past de principes van de geometrie zodanig toe dat kamers slechts vaag een functie krijgen toegekend en ze hun kenmerken afleiden uit hun dimensies, oriëntatie en uitzicht over de tuin of het Vlaamse cultuurlandschap. De houten constructie, de balken en het latwerk laten zien hoe het gebouw in elkaar is gezet. Ze scheppen de sfeer van een eenvoudig, ambachtelijk interieur, binnen de stevige muren van de gevel in donkere baksteen. Met name in de gevel leiden de implicaties van de geometrie tot een gewaagd ontwerp. Gebruik makend van de vrijheid die de massieve constructie biedt, volgen de bakstenen muren hun eigen logica als tweedimensionale composities die met interne symmetrieën spelen, maar ze niet slaafs volgen. Het reliëf dat ontstaat door inspringende, blinde vensters en naden op de boeken en uitspringende markeringen van nissen en vloeren, roept vergelijkingen op met de elegante, neoclassicistische paviljoenen. De bakstenen daar-entegen, die de sporen dragen van een ambachtelijk productieproces, geven het gebouw een bizarre, ruige en romantische toets.

Het thema van de gevel als een tekening die eerder de interne logica uitdrukt dan dat ze er het gevolg van is, kenmerkt ook andere ontwerpen in dit *Architectuurboek*, al is het nergens zo expliciet als in het ontwerp van Tjil Vanmeirhaeghe in samenwerking met Carl Bourgeois. Het thema duikt op als een spel met het abstracte en het concrete – als een elegante muurdecoratie – in de wit geschilderde zijgevel van de door Bovenbouw Architectuur ontworpen uitbreiding van een rijtjeshuis in het voor-

stedelijke Mortsel. Hier laat de tekening de muur zien als het product van een proces van gebruik en hergebruik, van lagen bakstenen en lateien. De muuropeningen en het silhouet zijn scherp gedefinieerd, alsof ze zijn uitgesneden uit een blad en vervolgens omgeplooid in de diepte van het perceel. Ze beschermen en sturen het residentiële programma.

Het concept van een compact bakstenen omhulsel, met daarin een aanpasbaar interieur, blijkt een van de gemeenschappelijke fascinaties te zijn van architecten die een antwoord zoeken op de uitdagingen van de huidige regels over energiebesparing. Het grondplan van de door BLAF architecten ontworpen eengezinswoning aan de rand van Brussel is eveneens gebaseerd op het concept van een reeks even grote ruimten. Het resultaat lijkt hier echter op een gecontroleerde explosie van het Palladiaanse grondplan. De twee centrale assen verschuiven naar de tuin, waardoor er een kruisvormige figuur ontstaat die het uitzicht heeft van een moderne ruïne die tijdelijk door haar bewoners is ingenomen.

Brokstukken, afval en restjes – de esthetiek van het fragmentarische

Misschien wel meer dan in andere Europese landen is in België het bouwen binnen bestaande weefsels een belangrijk onderdeel geworden van het werk van architecten. Dat hergebruik en aanpassing van bestaande gebouwen zo'n grote rol spelen in een land – en dan vooral in Vlaanderen – dat zichzelf als overontwikkeld en vol beschouwt, is allicht vanzelfsprekend. Het werken binnen gebouwen – in kloosters en fabriek, in boerderijen en stadswoningen, in

[279]

Christoph Grafe



*Woning dnA, Asse – BLAF architecten*